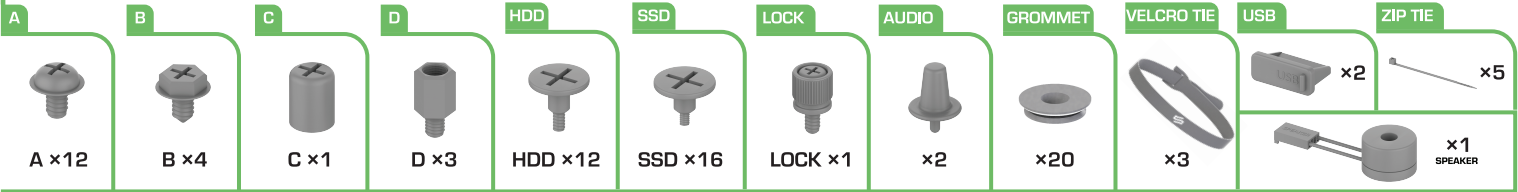


Accessories / Dołączone akcesoria



4x Corona HP RGB 120 (pre installed)
4x Corona HP RGB 120 (zamontowane)



1x Sigma HP 120 mm (pre installed)
1x Sigma HP 120 mm (zamontowane)

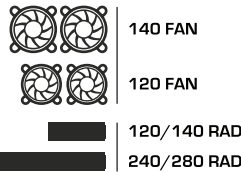
1. Overview / Przegląd

REAR / TYŁ

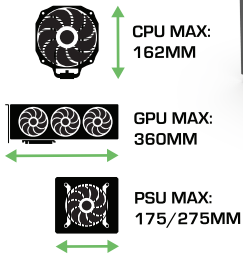


TOP FILTER / FILTR GÓRNY

TOP / GÓRA

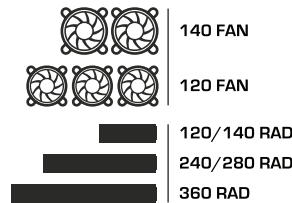


PSU FILTER / FILTR ZASILACZA



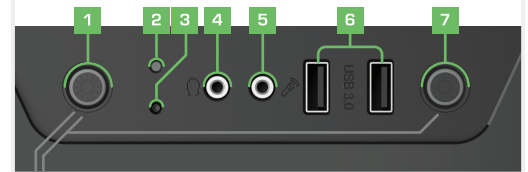
FRONT FILTER / FILTR PRZEDNI

FRONT / PRZÓD

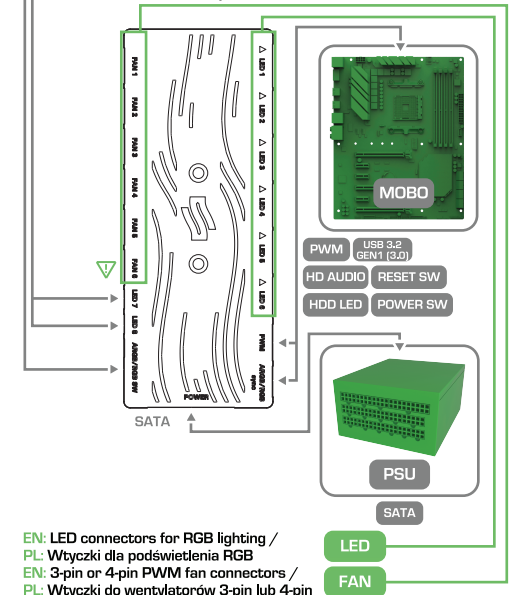


PANEL I/O

- LED button/
Przycisk LED
- HDD LED/
Dioda HDD
- Reset button/
Przycisk Reset
- Headphone port/
Wejście słuchawek
- Microphone port/
Wejście mikrofonu
- USB ports/
Wejścia USB
- Power button/
Przycisk zasilania



Aurora Sync PWM RGB controller/ Kontroler Aurora Sync PWM RGB



- EN: LED connectors for RGB lighting /
Wtyczki dla podświetlenia RGB
- EN: 3-pin or 4-pin PWM fan connectors /
PL: Wtyczki do wentylatorów 3-pin lub 4-pin

EN: Speed of the fans connected to the controller (3- or 4-pin PWM) is automatically adjusted by the motherboard's PWM feature. Connecting the signal cable to motherboard's PWM connector is required. Fan speed monitoring is performed at FAN6 connector.

PL: Prędkość wentylatorów podłączonych do kontrolera (3-pin lub 4-pin PWM) jest automatycznie regulowana przez płytę główną za pomocą funkcji PWM. Konieczne jest podłączenie kabla sygnałowego do złącza PWM płyty głównej. Raportowane są obroty wentylatora podłączonego do złącza FAN6 kontrolera.

EN: To connect I/O panel of the case to motherboard please use your motherboard manual.

PL: Aby podłączyć panel I/O obudowy do płyty głównej należy użyć instrukcji do płyty głównej.

CAUTION: In a motherboard's BIOS/UEFI, please ensure that the port which the controller is connected to, works in a PWM and not in a DC mode.

WAŻNE: Proszę upewnić się w BIOS/UEFI płyty głównej, że złącze, do którego podpięty jest kontroler działa w trybie PWM zamiast DC.

RGB: Asus Aura (4-pin RGB), ASRock Polychrome Sync (4-pin RGB), EVGA RGB Header (4-pin RGB), MSI Mystic Light (4-pin RGB), Gigabyte RGB (4-pin RGB)

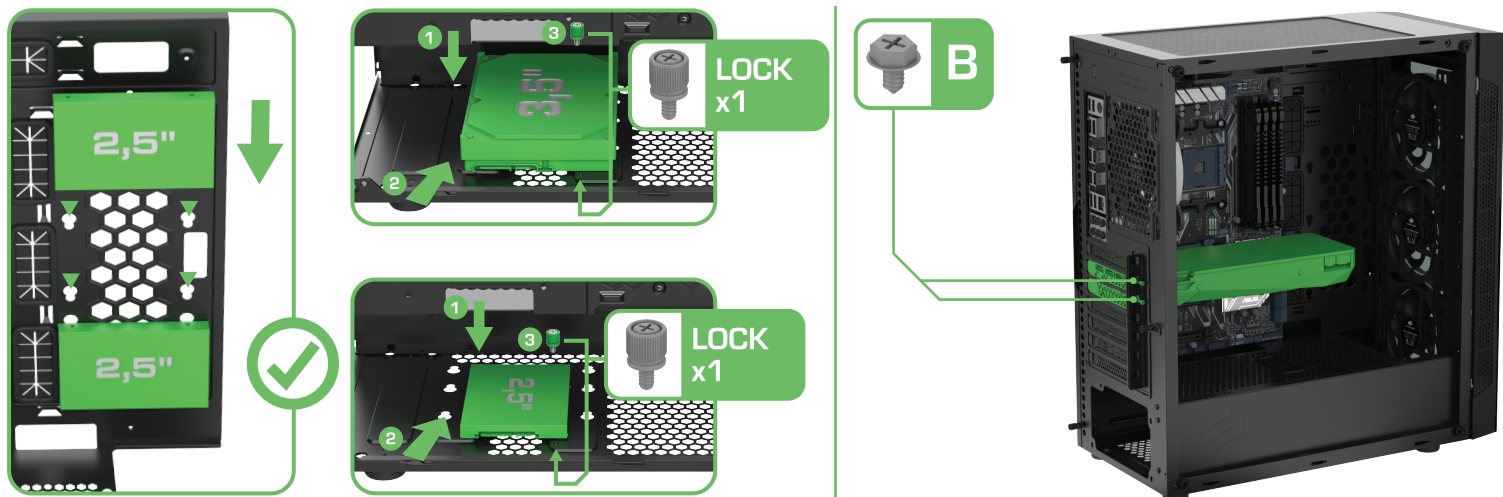
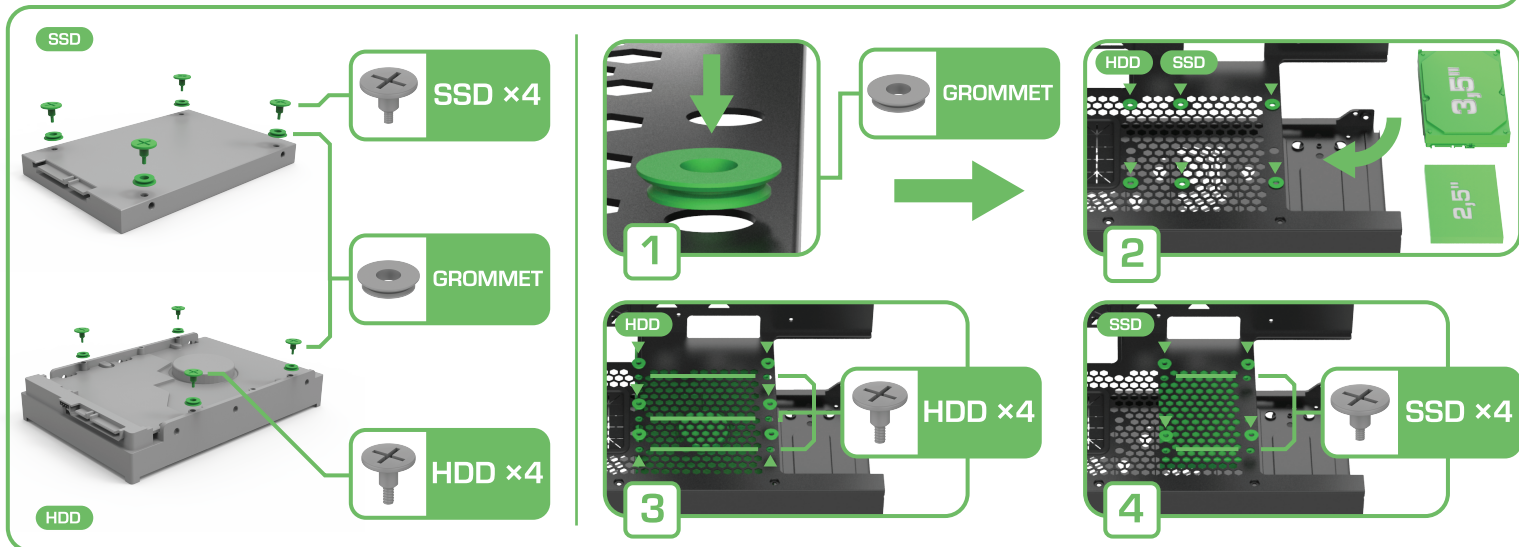
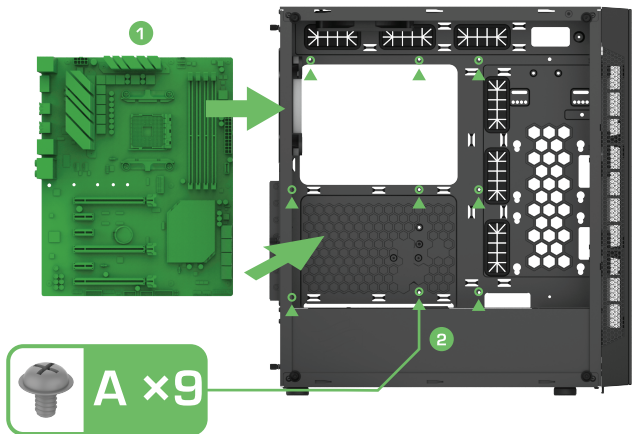
EN: Short press the LED button to switch colors of RGB accessories. Long press the LED button (3 seconds) to switch RGB control between built-in Aurora Sync PWM RGB controller and motherboard.

PL: Naciśnij przycisk LED aby zmienić kolor akcesoriów RGB. Przytrzymaj przycisk LED przez 3 sekundy, aby przełączyć sterowanie RGB pomiędzy wbudowanym kontrolerem Aurora Sync PWM RGB i płytą główną.

2. Panel removal / Zdejmowanie paneli



3. Hardware installation / Montaż sprzętu



4. Front panel removal / Zdejmowanie panela przedniego



5. Dust filters / Filtry przeciwkurzowe

